

取扱説明書

このたびは、弊社製品をお買い上げいただき誠にありがとうございます。
ご使用になる前に、本書をよくお読みのうえ、本品を安全にご使用ください。
お読みになったあとは、いつでも見られるように、大切に保管してください。

必ずお読みください

本品が動作しない場合は以下のことをご確認ください

①PSボタンを押してもPlayStation®4の電源が入らない

本品の仕様上、PSボタンを押してもPlayStation®4の電源は入りません。ワイヤレスコントローラー(DUALSHOCK®4)のPSボタンを押すかPlayStation®4本体のスイッチを入れてください。

②ゲームプレイ中にPSボタンを押しても反応しない

本品のハードウェア切替スイッチをご確認ください。PlayStation®4をご使用の場合はスイッチを“PS4”に切り替えてください。
PlayStation®3をご使用の場合はスイッチを“PS3”に切り替えてください。

③ホーム画面で操作できるのに、ゲーム中では操作できない

PlayStation®4ではゲームを開始した時と異なるユーザーアカウントでは、ゲーム中のコントローラーの操作ができません。各ゲームを開始した時のユーザーアカウントでサインインしてからゲームを開始してください。

④PSボタンを押してもコントローラーでの操作ができない

PlayStation®4ご購入後すぐ、あるいはPlayStation®4内の設定を全て初期化された場合、初期設定画面では本品をご使用できません。ワイヤレスコントローラー(DUALSHOCK®4)をご使用になり初期設定を行ってください。

本書の説明文中のハードウェアは全てPlayStation®4となっておりますが、PlayStation®3 / PCでご使用になる際も同様の手順でご使用いただけます。

⚠ 使用上のご注意

- ① 本品のハードウェア切替スイッチを「ステアリングモード」の位置にしているときは対応ソフトウェア以外、動作いたしません。あらかじめご了承ください。
- ② 本品のハードウェア切替スイッチを「ステアリングモード」以外の位置にした状態でPlayStation®4に接続した場合は、ゲーム内では「ワイヤレスコントローラー(DUALSHOCK®4)」として認識されますので、ゲーム内の設定も「ワイヤレスコントローラー(DUALSHOCK®4)」としてご調整ください。



ご注意

保護者の方へ 必ずお読みください



- 本品を湿気やホコリの多いところに置かないでください。
- 本品に物を当てたり、落下させるような強い衝撃を与えないでください。
- 分解や修理、改造は絶対にしないでください。

- ケーブル部を強く曲げたり引っ張ったりしないでください。
- お手入れの際には、乾いた柔らかい布を使用してください。また、ベンジン、シンナーなどの薬品は使用しないでください。

■ 対応機種

PlayStation®4 / PlayStation®3 / PC

対応OS	Windows®10、8～8.1、7
必要システム	USBポート、インターネット接続環境
	※本品はXinput対応のゲームに対応しています。 DirectInput対応のゲームには対応していません。

【表記についてのご案内】

- ※ Microsoft のサポート終了に伴い、現在は Windows®11 / 10 のみ対応しております。
- ※ Windows®10 以降でご使用の場合は、ドライバーのインストールは不要です。

重要

本品をPlayStation®4およびPlayStation®3でご使用になる前に、各ハードウェアの取扱説明書を必ずご確認ください。

- ※PlayStation®4およびPlayStation®3のシステムソフトウェアによっては全ての機能がお使いいただけない場合があります。その場合は、最新のシステムソフトウェアにバージョンアップしてからご利用ください。
(PlayStation®4はVer. 1.61以降推奨、PlayStation®3はVer. 2.80以降推奨)
- ※システムソフトウェアのバージョン確認およびアップデートに関しましてはPlayStation®4およびPlayStation®3本体の取扱説明書をご覧ください。
- ※本品はPlayStation®2、PlayStation®およびPS one®にはご使用になれません。
- ※本品はPlayStation®2規格のソフトウェアでの動作保証は致しません。
- ※本品はワイヤレスコントローラーではありません。
- ※本品はステレオヘッドホン / マイク端子、ライトバー / タッチパッド機能、モーションセンサー機能およびフォースフィードバック機能には対応していません。
- また、記載されている機能以外は搭載していません。一部のPlayStation®4およびPlayStation®3規格ソフトウェアではお使いいただけない場合があります。あらかじめご了承ください。
- 詳しくは弊社ホームページ (<http://www.hori.jp>) をご覧くださいか、弊社へお問い合わせください。

PCでのご使用に関して

本品をPCでご使用になる際はドライバーをインストールする必要があります。下記のURLにアクセスし、記載の手順に従ってインストールしてください。【URL】<http://www.hori.jp/products/p4/BWA/>

【表記についてのご案内】

- ※ Microsoft のサポート終了に伴い、ドライバーの配布は終了しております。
- ※ Windows®10 以降でご使用の場合は、ドライバーのインストールは不要です。

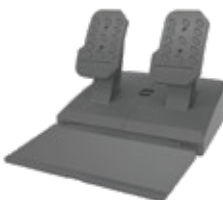
ボイスチャットに関して

本品にはステレオヘッドホン / マイク端子はございません。ボイスチャット機能をご使用の場合は、USBヘッドセット(別売)をPlayStation®4本体のUSB端子に差し込みご使用ください。

■ 本品の内容



ステアリングユニット…1台



フットペダル…1台



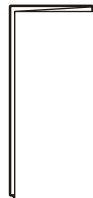
吸盤…5個



クランプ…1個



クランプシャフト…1本

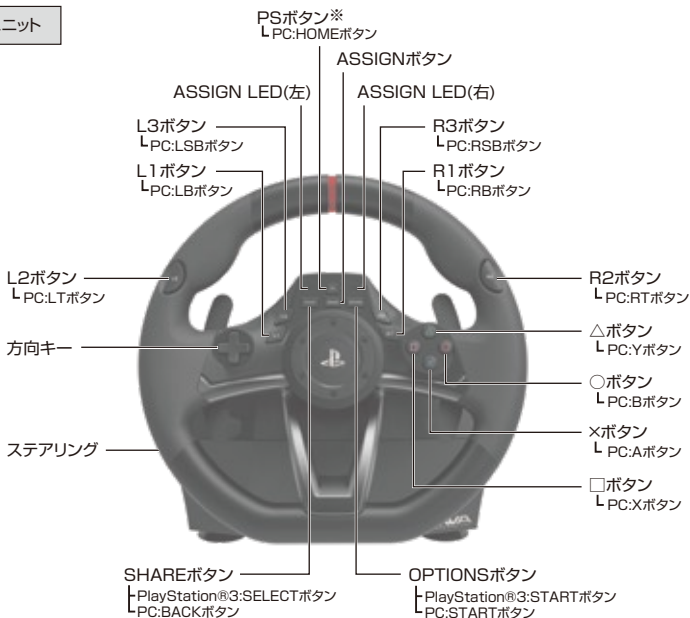


取扱説明書(本書)…1部

各部の名称

ステアリングユニット

正面

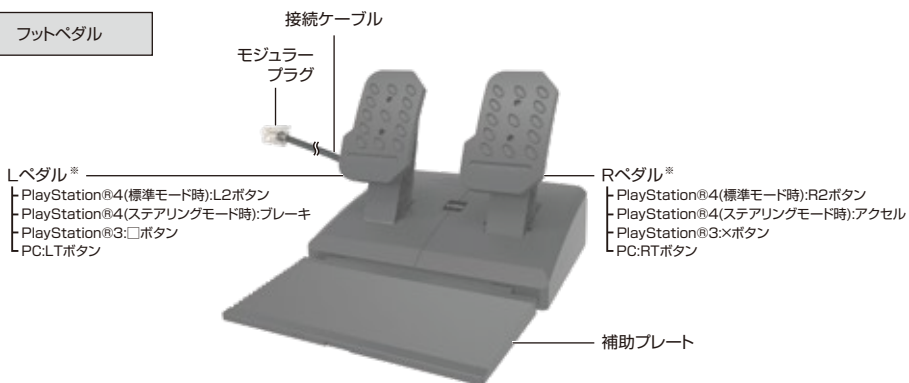


※PSボタンでPlayStation®4およびPlayStation®3本体の起動はできません。
 ※PSボタンでPlayStation®4のスタンバイモードからの復帰はできません。
 ※PlayStation®4でスタンバイモードからの復帰時にいずれかのボタンを押さないでください。

背面



フットペダル



ハードウェア切替機能

ハードウェア切替スイッチを切り替えることで本品をPlayStation®4またはPlayStation®3本体で使用することができます。

※スイッチを切り替えてから各ハードウェア本体に接続してください。接続中にスイッチを切り替えた場合、意図しない動作になる場合があります。

※PCに接続する場合は、ハードウェア切替スイッチを切り替える必要はありません。USBプラグをPC本体に接続するだけで、PCで操作することができます。

PlayStation®4本体で『標準モード』を使用する場合



PlayStation®4本体で『ステアリングモード』を使用する場合



PlayStation®3本体で使用する場合



ステアリングモード機能 ※PlayStation®4のみ ※対応したソフトウェア以外、動作いたしません。

本品のステアリングモードを用いることで、よりレースゲームに特化した操作でお楽しみ頂けます。

1. ハードウェア切替スイッチを「PS4-S」の位置に切り替えてください。
2. USBプラグをPlayStation®4のUSB端子に接続します。

■ 設置方法

ステアリングユニットの取り付け方法1 — 吸盤で固定

①5つの吸盤をステアリングユニット底面に取り付けます。



取り付ける向きに注意して、5つの吸盤をステアリングユニット底面に取り付けます。

②設置場所のゴミ・ホコリを取り除き、①で取り付けした5つの吸盤を平滑で通気性の無い素材・場所にしっかり固定してください。



※ガラス製などの壊れやすい家具への固定はお避けください。
※本品を固定している家具などから取り外す際は、本品や本品を固定している家具などを破損しないようにゆっくりと取り外してください。

ステアリングユニットの取り付け方法2 — クランプで固定

①ステアリングユニット底面にクランプおよびクランプシャフトを取り付けます。

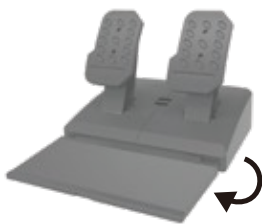


②ステアリングユニットとクランプで挟み、クランプシャフトを回して机などに固定してください。



フットペダルの取り付け方法

フットペダルは底面にある補助プレートを開き、ご使用ください。



※ステアリングユニットの取り付け方法1と2は併用して行わないでください。吸盤が変形する恐れがあります。

■ 接続方法

1. 図のようにフットペダルのモジュラープラグをステアリングユニットのモジュラープラグ接続口に接続してください。

※接続する際はモジュラープラグの方向をよく確認してから差し込んでください。
※本品はフットペダルを接続しなくても、ステアリングユニット単体でもご使用頂けます。(ステアリングモード時除く)

2. ステアリングユニットのUSBプラグをPlayStation®4本体のUSB端子に接続してください。

※接続する際はUSBプラグの方向をよく確認してから差し込んでください。
また、PlayStation®4に接続するときはハードウェア切替スイッチが「PS4-N」または「PS4-S」の位置に、PlayStation®3に接続するときはハードウェア切替スイッチが「PS3」の位置にあることを確認してから接続してください。

3. ステアリングを一度だけ左右いっぱいに切ってください。*

※USBプラグの再接続時 / PlayStation®4本体の電源を入れ直した後 / PlayStation®4本体のスタンバイモードからの復帰時 / PlayStation®3本体の電源を入れ直した後は毎回行なってください。

4. フットペダルのLペダル、Rペダルを一度だけ全て踏み込んでください。*

※USBプラグの再接続時 / PlayStation®4本体の電源を入れ直した後 / PlayStation®4本体のスタンバイモードからの復帰時 / PlayStation®3本体の電源を入れ直した後は毎回行なってください。

これで準備完了です。



☑ ステアリングユニットはUSBプラグの再接続時 / PlayStation®4本体の電源を入れ直した後 / PlayStation®4本体のスタンバイモードからの復帰時 / PlayStation®3本体の電源を入れ直した後にニュートラルの位置を認識しております。ステアリングを左右に傾けた状態での接続 / 電源の入れなおし / スタンバイモードからの復帰をしないようご注意ください。

■ ウィニングモード

ステアリングの切れ角を270°から180°に切り替えることで、クイックなハンドリングを可能にします。

モード切り替え方法

- ① ASSIGNボタンを押しながら、R2ボタンを押すと、感度が高くなります。(180°) →ASSIGN LED(左)が3秒間青色に点灯します。
- ② ASSIGNボタンを押しながら、L2ボタンを押すと、感度が低くなります。(270°) →ASSIGN LED(左)が3秒間緑色に点灯します。
※設定値は、USBコネクタを抜いても保存されます。

■ デッドゾーン調節機能

ステアリングの中心付近のデッドゾーン(ステアリングを回しても反応しない範囲)を7段階に調節することができます。デッドゾーン値によってASSIGN LED(左)の色が変化します。

	← 広い		デフォルト		狭い	→	
デッドゾーン値	1	2	3	4	5	6	7
LED色	緑	黄	赤	紫	青	水色	白

デッドゾーン変更方法

- ① ASSIGNボタンを3秒間押し続けてください。 →ASSIGN LED(右)が緑色に点灯します。
 - ② OPTIONSボタンを押してください。 →ASSIGN LED(右)が緑色に点滅します。
 - ③ 方向キー切替スイッチを「DP」の位置にしてください。 →ASSIGN LED(左)が現在設定中の値の色に点灯します。
 - ④ 方向キーの上を押す度に1段階ずつデッドゾーン値が上がります。
 - ⑤ 方向キーの下を押す度に1段階ずつデッドゾーン値下がります。
 - ⑥ ASSIGNボタンを押してください。 →ASSIGN LED(左 / 右)が消灯します。
(ボタン割り当て変更されている時はASSIGN LED(左)が赤色に点灯します。)
- ※①の後に②の操作を行わなかった場合は、4秒後にASSIGN LED(右)が消灯し、デッドゾーンの調節は自動的に終了します。
※②～⑤の間はコントローラーからPlayStation®4本体へのボタンの入力は無効になりますが、ステアリングおよびフットペダルのみ入力は有効です。
※設定値は、USBコネクタを抜いても保存されます。

■ リニアリティ調節機能 — ステアリング

ステアリングのリニアリティ(直進性)を7段階に調節することができます。リニアリティ値によってASSIGN LED(左)の色が変化します。

	← 直進しやすい		デフォルト		曲がりやすい	→	
リニアリティ値	1	2	3	4	5	6	7
LED色	緑	黄	赤	紫	青	水色	白

リニアリティ変更方法

- ① ASSIGNボタンを3秒間押し続けてください。 →ASSIGN LED(右)が緑色に点灯します。
 - ② OPTIONSボタンを押してください。 →ASSIGN LED(右)が緑色に点滅します。
 - ③ 方向キー切替スイッチを「LS」の位置にしてください。 →ASSIGN LED(左)が現在設定中の値の色に点灯します。
 - ④ 方向キーの上を押す度に1段階ずつリニアリティ値が上がります。
 - ⑤ 方向キーの下を押す度に1段階ずつリニアリティ値下がります。
 - ⑥ ASSIGNボタンを押してください。 →ASSIGN LED(左 / 右)が消灯します。
(ボタン割り当て変更されている時はASSIGN LED(左)が赤色に点灯します。)
- ※①の後に②の操作を行わなかった場合は、4秒後にASSIGN LED(右)が消灯し、リニアリティの調節は自動的に終了します。
※②～⑤の間はコントローラーからPlayStation®4本体へのボタンの入力は無効になりますが、ステアリングおよびフットペダルのみ入力は有効です。
※設定値は、USBコネクタを抜いても保存されます。

■ リニアリティ調節機能 — フットペダル

フットペダルのリニアリティ(加速性)も7段階に調節することができます。リニアリティ値によってASSIGN LED(左)の色が変化します。

	← 加速しにくい		デフォルト		加速しやすい	→	
リニアリティ値	1	2	3	4	5	6	7
LED色	緑	黄	赤	紫	青	水色	白

リニアリティ変更方法

- ① ASSIGNボタンを3秒間押し続けてください。 →ASSIGN LED(右)が緑色に点灯します。
 - ② 変更したいフットペダルを3秒間押し続けてください。 →ASSIGN LED(右)が緑色に点滅します。
ASSIGN LED(左)が現在設定中の値の色に点灯します。
 - ③ 方向キーの上を押す度に1段階ずつリニアリティ値が上がります。
 - ④ 方向キーの下を押す度に1段階ずつリニアリティ値下がります。
 - ⑤ ASSIGNボタンを押してください。 →ASSIGN LED(左 / 右)が消灯します。
(ボタン割り当て変更されている時はASSIGN LED(左)が赤色に点灯します。)
- ※①の後に②の操作を行わなかった場合は、4秒後にASSIGN LED(右)が消灯し、リニアリティの調節は自動的に終了します。
※②～④の間はコントローラーからPlayStation®4本体へのボタンの入力は無効になりますが、ステアリングおよびフットペダルのみ入力は有効です。
※設定値は、USBコネクタを抜いても保存されます。

■ ウィニングモード / デッドゾーン調節機能 / リニアリティ調節機能(ステアリング/フットペダル) 全同時解除方法

下記の方法でウィニングモード / デッドゾーン調節機能 / リニアリティ調節機能(ステアリング/フットペダル)を同時に全て解除することができます。

全同時解除方法

- ① ASSIGNボタンを3秒間押し続けてください。 →ASSIGN LED(右)が緑色に点灯します。
 - ② SHAREボタンを押してください。 →ASSIGN LED(左 / 右)が消灯します。
(ボタン割り当て変更されている時はASSIGN LED(左)が赤色に点灯します。)
ウィニングモードが解除され、ステアリングの切れ角が270°になります。
デッドゾーン値とリニアリティ値がデフォルトの4になります。
- ※①の後に②の操作を行わなかった場合、4秒後にASSIGN LED(右)が消灯し、全同時解除は自動的に終了します。

■ 方向キー切替機能

方向キー切替スイッチを切り替えることで、方向キーにワイヤレスコントローラー(DUALSHOCK®4)、ワイヤレスコントローラ(DUALSHOCK®3)、ワイヤレスコントローラ(SIX AXIS®)などの左スティックまたは右スティックの機能を割り当てることができます。

※方向キーはアナログ操作できません。

※ソフトウェアによっては方向キーに左スティックおよび右スティックの機能を割り当てても動作しない場合があります。

詳しくは各ソフトウェアの解説書などをご覧ください。

方向キーの機能を割り当ててる場合



左スティックの機能を割り当ててる場合



右スティックの機能を割り当ててる場合



■ ASSIGN機能(ボタン割り当て機能)

L2ボタン、R2ボタン、L1/パドル、R1/パドル、Lベダル、Rベダルの6ボタンは、ASSIGN機能(ボタン割り当て機能)を使用することでボタン機能を変更することができます。

ボタン割り当て方法

- ASSIGNボタンを3秒間押し続けてください。→ASSIGN LED(右)が緑色に点灯します。
- 変更可能な6ボタンの内、変更したいボタンを1つ押してください。→ASSIGN LED(右)が緑色に点滅します。
- 割り当てたい機能のボタンを1つ押してください。→ASSIGN LED(右)が消灯し、ASSIGN LED(左)が赤色に点灯します。
(○、×、△、□、L1、L2、L3、R1、R2、R3、L1/パドル、R1/パドル、Lベダル、Rベダル、方向キー 上下左右)

※③で“左アナログスティック”を割り当てたい場合は、方向キー(DP/LS/RS)切替スイッチを[LS]に切替えて、割り当てたい向きの方向キーを押します。

※③で“右アナログスティック”を割り当てたい場合は、方向キー(DP/LS/RS)切替スイッチを[RS]に切替えて、割り当てたい向きの方向キーを押します。

※①の後に②の操作を行わなかった場合、または②の後に③の操作をしなかった場合は、4秒後にASSIGN LED(右)が消灯し、ボタン割り当てモードは自動的に終了します。

※②の間はコントローラーからPlayStation®4本体へのボタンの入力は無効になります。

※③のASSIGN LED(左)の点灯は、ボタン割り当てが行われていることを示し、ボタン割り当てをデフォルトに戻すまで消えることはありません。

※ボタン機能を無効にしたい場合は、③の操作時に②で押したボタンと同じボタンを3秒間押し続けてください。

※③の操作時に複数のボタンを同時に押した場合は、1番最後まで押されていたボタンの機能が割り当てられます。

※設定値は、USBコネクタを抜いても保存されます。

ボタン割り当て部分解除方法

ボタン割り当て方法の手順②で押したボタンと同じボタンを手順③で押すことで、部分的にボタン割り当てを解除することができます。

ボタン割り当て全解除方法

- ASSIGNボタンを3秒間押し続けてください。→ASSIGN LED(右)が緑色に点灯します。
- PSボタンを押してください。→ASSIGN LED(左 / 右)が消灯し、ボタン割り当てが全てデフォルトに戻ります。

■ 主要諸元

ステアリングユニット

外形寸法 : 約(W)280mm×(D)275mm×(H)286mm

ステアリング直径 : 約280mm

質量 : 約1400g

ケーブル長 : 約3m

回転角 : 約270°

フットペダル

外形寸法 : 約(W)234mm×(D)305mm×(H)180mm

質量 : 約700g

ケーブル長 : 約1.5m

対象年齢:6歳以上

- 小さな部品がありますので3歳未満のお子様には絶対に与えないでください。
- イラストと本品は多少異なる場合があります。
- 本品の仕様および外観は改良のため予告なく変更することがありますので、ご了承ください。
- “PS”、“PlayStation”、“PS one”、“DUALSHOCK”および“SIX AXIS”は株式会社ソニー・インタラクティブエンタテインメントの登録商標または商標です。
- “PS”および“SIX AXIS”は株式会社ホリの登録商標です。