

ワイヤレスホリパッド for Mobile Gaming

取扱説明書

このたびは、弊社製品をお買い上げいただき誠にありがとうございます。
ご使用になる前に、この取扱説明書をよくお読みのうえ、本品を安全にご使用ください。
お読みになったあとは、いつでも見られるように、大切に保管してください。

目次

内容物	1	取り外し方	13
対応OS	2	アサイン（ボタン割り当て）機能	15
各部の名称	2	プロファイル切り替え	17
モード切替スイッチ	5	充電方法	17
専用アプリ 「HORI MOBILE GAMING」	6	故障かな？と思ったら	18
接続方法	7	使用上のご注意	20
設置方法	9	製品仕様	23

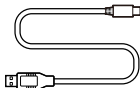
内容物



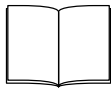
コントローラー
×1



着脱式スタンド
×1



USBケーブル
(USB Type-C™)
×1



取扱説明書(本書)
×1

対応OS

Android™9 以降

※ 本品を使用する前に、スマートフォンの OS を最新のバージョンに更新してください。

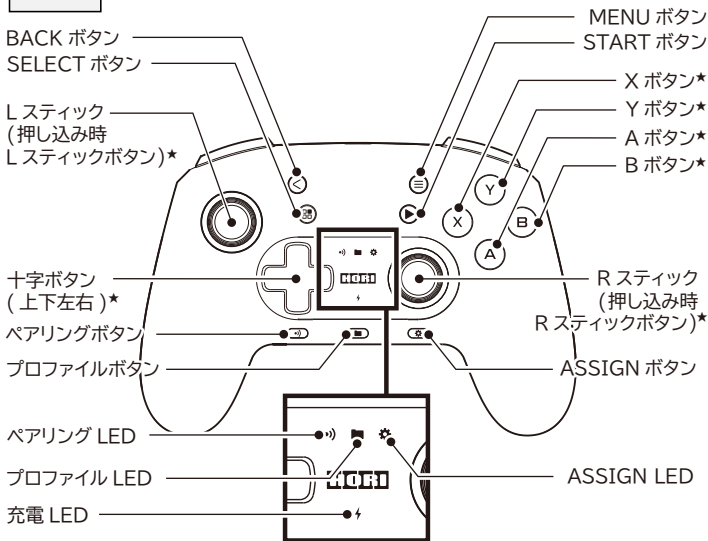
各部の名称

● コントローラー

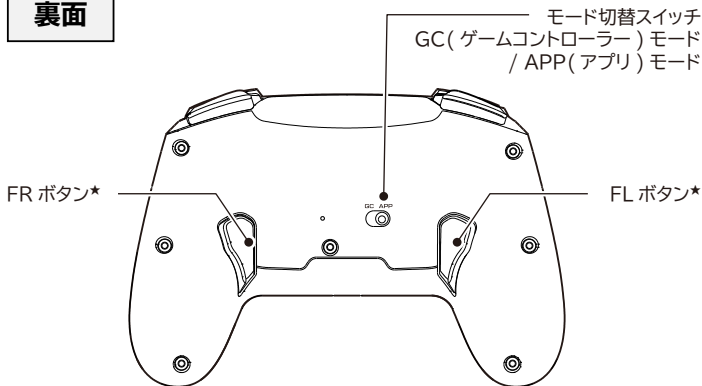
★…他のボタン機能を割り当てることができるボタンです。

ボタン機能の割り当て方法については「アサイン (ボタン割り当て) 機能 (P.15)」をご参照ください。

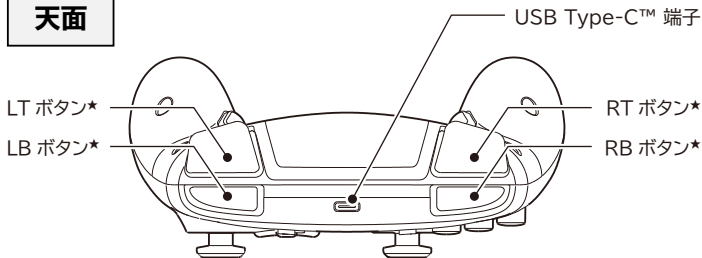
正面



裏面



天面



● 着脱式スタンド

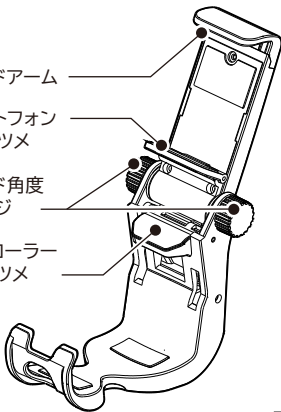
正面

固定用
スライドアーム

スマートフォン
固定用ツメ

スタンド角度
調整ネジ

コントローラー
固定用ツメ

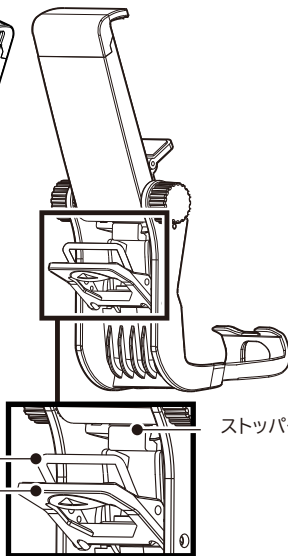


裏面

ストッパー金具

ストッパーレバー

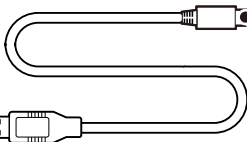
ストッパー固定用
フック



● USB ケーブル(USB Type-C™)

USB Type-A 端子

USB Type-C™ 端子



モード切替スイッチ

使用するゲームアプリによって、モード切替スイッチを以下のように切り替えます。

● ゲームパッドに対応しているゲームアプリで使用する場合



GC(ゲームコントローラー)モード

ゲームパッドに対応しているゲームアプリでのみ使用できるモードです。

対応ゲームアプリは下記のQRコードからご確認ください。

※ GCモードは対応するゲームアプリによって使用できない場合があります。
GCモードでゲームが出来ない場合はAPPモードに切り替えてご使用ください。

● ゲームパッドに対応していないゲームアプリで使用する場合



APP(アプリ)モード

専用アプリ「HORI MOBILE GAMING」を介して操作するモードです。

GCモードに対応していないゲームアプリで本品を使用する際はこちらのモードに切り替えてください。

対応ゲームアプリは下記のボタンからご確認ください。

※ アプリのインストール、設定については次のページをご確認ください。

対応ゲームアプリ一覧はこちら >

<https://hori.jp/compatibility/hmp-002>

専用アプリ「HORI MOBILE GAMING」

本アプリは、画面上の好きな位置にボタンを配置することができ、様々なゲームに合わせて自分に合うボタン配置にカスタムすることができます。

手順1 Google Playストアで「HORI」または「HORI CO., LTD」と検索し、「HORI MOBILE GAMING」をインストールしてください。

手順2 インストールが完了したらアイコンをタップし、アプリを起動してください。

手順3 アプリの初回起動時、アプリケーション権限で「写真、メディア、ファイル」等へのアクセスを求める画面が表示された場合は許可してください。
画面の指示に従い、「他のアプリの上に重ねて表示」の設定を許可してください。

詳しいアプリの操作方法はこちら >

<https://hori.jp/appmanual/hmp-002>

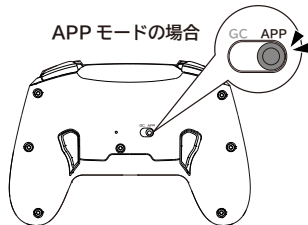
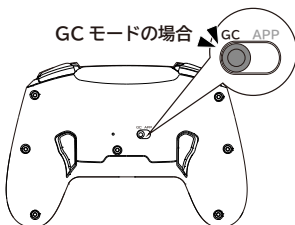
※ 本アプリでコントローラー内のソフトウェアを更新することができます。
ソフトウェアの詳しい更新手順は、上記のボタンからご確認ください。

接続方法

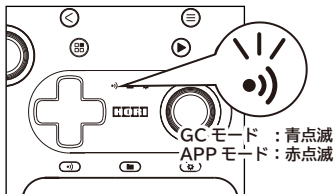
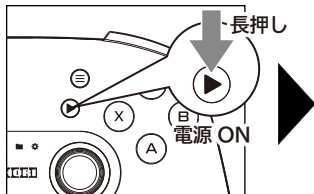
1. ペアリングの準備 コントローラーでの操作

手順1 使用前にコントローラーを充電してください。
※ 充電方法については「充電方法(P.17)」をご参照ください。

手順2 使用したいモードに合わせてモード切替スイッチを切り替えてください。



手順3 STARTボタンを、ペアリングLEDが点灯するまで長押しします。
電源がONになり、ペアリング待機状態（ペアリングLEDが点滅）になります。



- ※ ペアリング LED が消灯するまで START ボタンを長押しで電源が OFF になります。
- ※ ペアリングが未接続の場合、90 秒経過で自動的に電源が OFF になります。



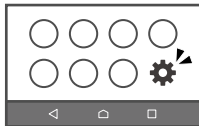
LスティックおよびRスティックに触れてペアリングまたは再接続をするとスティックが正常に動作いたしません。

本品はペアリングまたは再接続時にLスティック / Rスティックのセンター補正をしております。

2. ペアリング スマートフォンでの操作

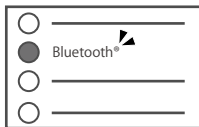
手順1

スマートフォンのホーム画面内の「設定」アイコンをタップして、設定画面を開きます。



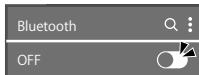
手順2

設定画面内にある「Bluetooth®」をタップします。



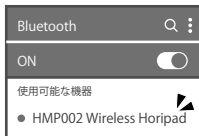
手順3

「Bluetooth®」がオフの場合、「OFF」から「ON」に切り替えます。



手順4

Bluetooth®接続で使用可能な機器の一覧に「HMP002 Wireless Horipad」が表示されるので、タップします。
※ 2回目以降のペアリングでは、この手順は必要ありません。



手順5

ペアリングされた機器の欄に表示され、コントローラーのペアリングLEDが点灯 (GCモード:青 APPモード:赤) したらペアリング完了です。



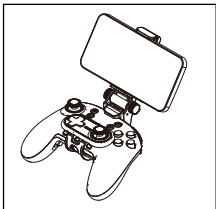
❗ スマートフォンとペアリングした状態で15分間なにも操作されないと自動的にペアリングが解除されます。

❗ ご使用の端末により、Bluetooth®の接続手順が異なります。ご使用の端末の取扱説明書をご確認ください。

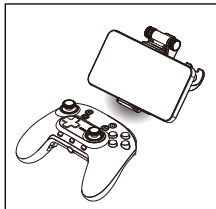
設置方法

本品は下記の2つのプレイスタイルで使用できます。

スマートフォンをコントローラーに
取り付けてプレイ

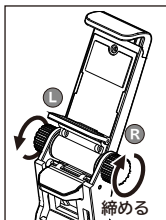
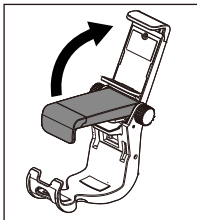
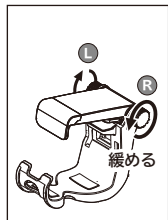


スマートフォンを
テーブルに置いてプレイ

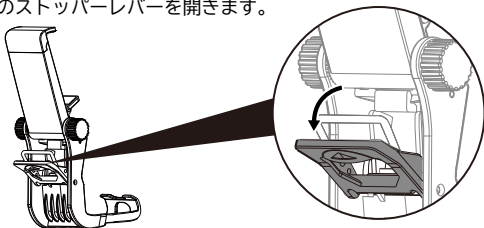


スマートフォンをコントローラーに取り付けてプレイする場合

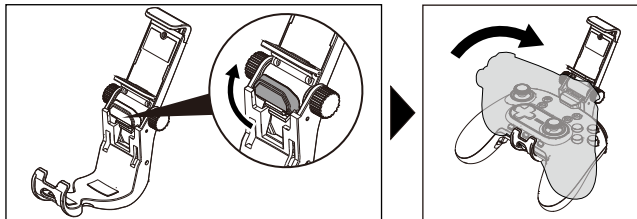
- 手順1** スタンド角度調整ネジを緩め、スタンドを立てます。
スタンドを立てたら、スタンド角度調整ネジをしっかり締めます。



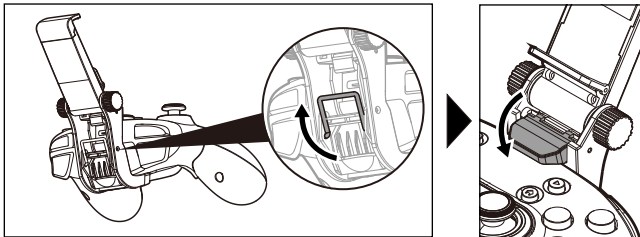
- 手順2** 背面のストッパーレバーを開きます。



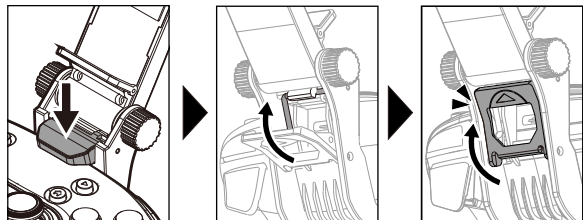
手順3 コントローラー固定用ツメを上げ、指で押さえます。
コントローラーを手前側から位置を合わせて装着します。



手順4 背面のストッパー金具を上げて固定した後、
コントローラー固定用ツメを下げ、指で押さえます。

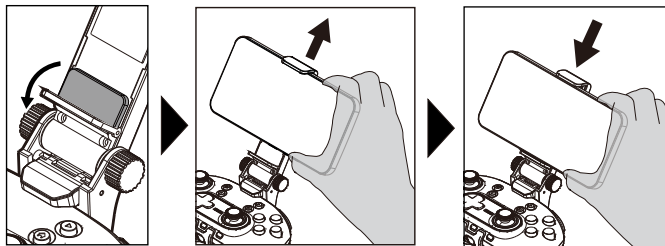


手順5 コントローラー固定用ツメを指で押さえたまま、
背面のストッパー固定用フックにストッパー金具をひっかけます。
ストッパーレバーを「カチッ」と音がするまで押し込みます。



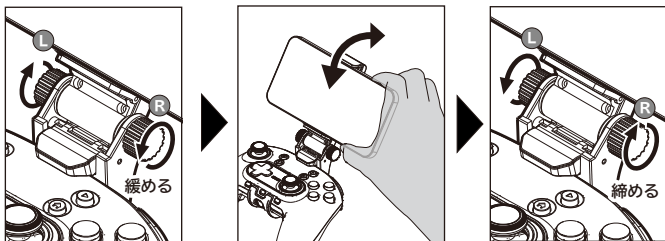
手順6 スマートフォン固定用ツメを下げます。固定用スライドアームにスマートフォンを沿わせ、押し上げます。固定用スライドアームとスマートフォン固定用ツメの間にスマートフォンを挟みます。

※ スマートフォンをセットした際にスマートフォンのボタンを押してしまう場合は、固定位置を調整してください。



❗ スマートフォンをセットする際、固定用スライドアームで指を挟まないようご注意ください。

手順7 スタンド角度調整ネジを緩め、スタンドの角度を調整します。調整後、スタンド角度調整ネジをしっかりと締めます。



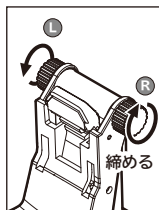
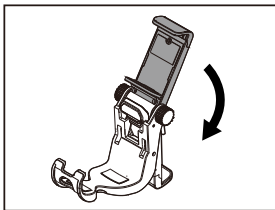
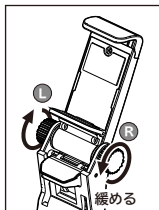
- ※ スマートフォンをセットした状態でテーブルなどに置く際はご注意ください。スマートフォンの重さで本品が倒れ、傷や破損につながる可能性があります。
- ※ スマートフォンをセットした状態でコントローラーを振り回さないでください。スマートフォンが落下し、傷や破損につながる可能性があります。
- ※ 仰向けに寝転んで、スマートフォンをセットした状態のコントローラーを操作しないでください。スマートフォンが顔に落下し、ケガをする恐れがあります。
- ※ スマートフォンカバーを装着したままセットすると、固定用スライドアームが取り付けにくい、または外れやすい場合があります。また、カバーの種類によっては傷や破損につながる可能性がありますので、ご使用の際はスマートフォンからカバーを外してご使用ください。

スマートフォンをテーブルに置いてプレイする場合

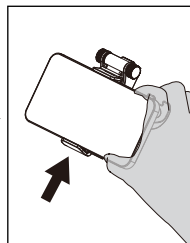
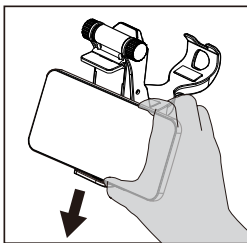
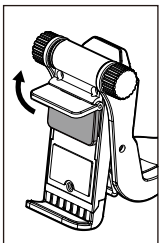
手順1 背面のストッパーレバーを開きます。



手順2 スタンド角度調整ネジを緩め、スタンドを折りたたみます。
折りたたんだ後、スタンド角度調整ネジをしっかりと締めます。



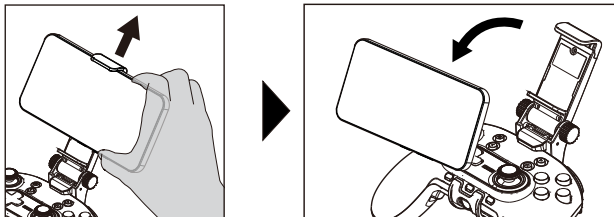
手順3 スマートフォン固定用ツメを開きます。
固定用スライドアームにスマートフォンを沿わせ、押し下げます。
固定用スライドアームとスマートフォン固定用ツメの間に
スマートフォンを挟みます。



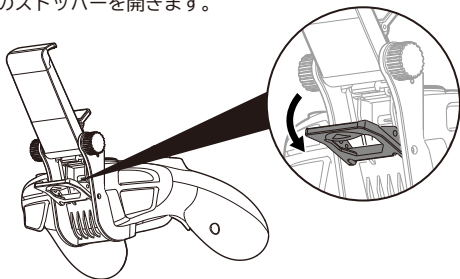
取り外し方

スマートフォンをコントローラーに取り付けてプレイした場合

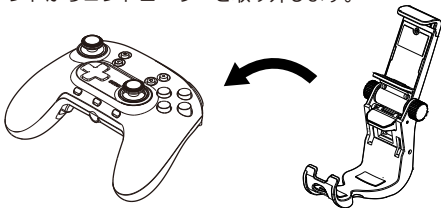
- 手順1** スマートフォンを押し上げ、固定用スライドアームを伸ばします。
スマートフォンを取り外します。



- 手順2** 背面のストッパーを開きます。

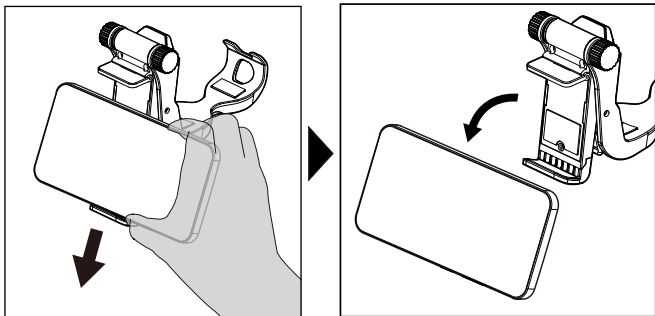


- 手順3** スタンドからコントローラーを取り外します。



スマートフォンをテーブルに置いてプレイした場合

スマートフォンを押し下げ、固定用スライドアームを伸ばし
スマートフォンを取り外します。



⚠ スマートフォンを取り外す際、固定用スライドアームで指を挟まないようご注意ください。

アサイン(ボタン割り当て)機能

下記のボタンに他のボタン機能を割り当てることができます。

※ GC モードでのみご使用いただける機能です。

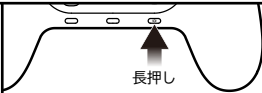




割り当て可能なボタン (P.2~3 ★マークの付いたボタンが対象です)

Aボタン / Bボタン / Xボタン / Yボタン / 十字ボタン(上下左右) / LB ボタン /
RB ボタン / LT ボタン / RT ボタン / Lスティックボタン / Rスティックボタン /
FLボタン / FRボタン

割り当て可能な機能

Aボタン / Bボタン / Xボタン / Yボタン / 十字ボタン(上下左右) / LB ボタン /
RB ボタン / LT ボタン / RT ボタン / Lスティックボタン / Rスティックボタン /
NC(ボタンが反応しなくなる)

【設定方法】

	操作	LEDの状態	設定の状態
①	 長押し	ASSIGN LED(赤)  遅い点滅	設定開始
②	 割り当てを変更したいボタンを押す	 速い点滅	割り当てを変更したい ボタンが選択されます。
③	②で押したボタンに割り当てたい機能のボタンを押す (機能を割り当てたい場合) or BACK ボタンを押す (NC(ボタンが反応しなくなる)に設定する場合)	 点灯 (※1)	②で押したボタンに 機能が割り当てられるか、 NC(ボタンが反応しな くなる)に設定されて 設定終了となります。





(※1) ASSIGN LED(赤)は、一つ以上のボタンのボタン機能の割り当てをデフォルトから変更している間は常に点灯します。

※ ①や②で何もボタンを押さずに 4 秒経過すると、自動で ASSIGN LED(赤)が消灯して設定終了となります。

※ ③で複数のボタンを同時に押した場合、一番最後に押していたボタンの機能が割り当てられます。

※ コントローラーの電源を OFF にしても設定は保存されます。

【1つのボタン機能をデフォルトに戻す】





	操作	LEDの状態	設定の状態
①	 <p>3秒長押し</p>	ASSIGN LED(赤)  遅い点滅	設定開始
②	 <p>割り当てをデフォルトに戻したい ボタンを2回押す</p>	 消灯 (※1)	ボタン機能が デフォルトに戻って 設定終了となります。

(※1)ASSIGN LED(赤)は、他にボタン機能の割り当てがデフォルトから変更されているボタンがある場合は点灯したままとなります。

※ ①で何もボタンを押さずに4秒経過すると、自動でASSIGN LED(赤)が消灯して設定終了となります。

※ コントローラーの電源をOFFにしても設定は保存されます。

【全てのボタン機能をデフォルトに戻す】

	操作	LEDの状態	設定の状態
①	 <p>3秒長押し</p>	ASSIGN LED(赤)  遅い点滅	設定開始
②	 <p>START ボタンを押す</p>	 消灯	全てのボタン機能が デフォルトに戻って 設定終了となります。

※ ①で何もボタンを押さずに4秒経過すると、自動でASSIGN LED(赤)が消灯して設定終了となります。

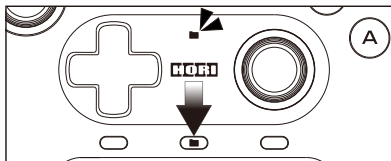
※ コントローラーの電源をOFFにしても設定は保存されます。

プロフィール切り替え

アサイン機能で設定したボタン割り当てを最大5つまで保存して、遊ぶゲームに合わせたボタン配置を自由に切り替えることができます。

設定したプロフィールは、プロフィールボタンを1回押すごとに1→2→3→4…の順で切り替わります。

※ GCモードでのみご使用いただける機能です。



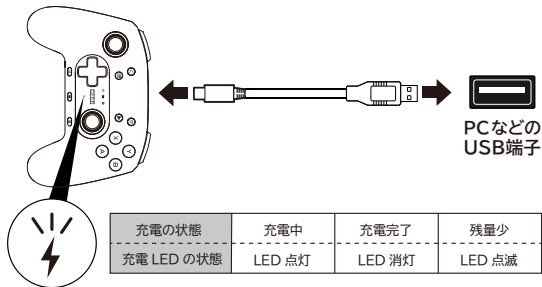
適用中のプロフィールに応じて、プロフィール LED が下記の色で点灯します。

設定したプロフィール	1	2	3	4	5
プロフィール LED	消灯	緑色 ■	赤色 ■	青色 ■	白色 □

充電方法

付属のUSBケーブルをコントローラーに接続して、PCやACアダプターなどの外部電源を介したUSB端子に接続することで充電ができます。

充電の状態は、充電LEDの状態を確認ができます。



故障かな?と思ったら

本品の電源がONにならない / LEDが点灯しない

充電はされているか

充電をしたうえで、START ボタンをペアリング LED が点灯するまで長押ししてください。
充電方法につきましては本書の「充電方法(P.17)」をお読みいただき、ご確認ください。

本品を操作しても動作しない / 動作が不安定

①本品の電源、接続機器の Bluetooth® 機能が ON になっているか

本書の「接続方法 (P.7)」をお読みいただき、ご確認ください。

②本製品と端末が正しくペアリングされているか

ペアリングが切れていないかなど、ペアリング状況を確認してください。

ペアリング中、ペアリング LED は 以下のように点灯します。

GC (ゲームコントローラー) モード: 青色 APP (アプリ) モード: 赤色

ご使用の端末の Bluetooth® 機能については、それぞれの取扱説明書をお読みください。

または、製造メーカーにお問い合わせください。

③端末と本製品の距離が離れすぎではないか

○ 端末が電波を受信できない方向を向いている可能性があります。

端末の位置を調整するなどしてください。

○ 本製品の動作範囲は、端末から半径約10m 以内です。

端末から本製品が離れている場合は、動作が安定する距離まで本品を端末に近づけてください。

※ 使用環境によって動作範囲が変動する可能性があります。

○ スチール製の机などの金属面では動作範囲が短くなる場合があります。

この場合、本製品の動作が安定するところまで端末を本品に近づけてください。

④本品を含めた複数の機器を1つの端末に接続していないか

複数の端末で本品を使用する場合に、先に使用していた端末とのペアリングが残ったままだと新たな端末とのペアリングができない場合があります。

その際は先に使用していた端末とのペアリングを削除し、更にその端末の

Bluetooth® を OFF にした状態で新たな端末とのペアリングを行ってください。

⑤バッテリー残量は少なくなっていないか

バッテリー残量が少なくなると動作が不安定になります。残量が少なくなると、充電LEDがオレンジ色で点滅しますので、その場合はコントローラーを充電してください。

GC(ゲームコントローラー)モードで使用しても動作しない

①アプリゲーム側でゲームパッドを使用するための設定はされているか

ゲームソフトによっては、あらかじめ設定を行わないとゲームパッドを使用できない場合があります。ゲームソフトのマニュアル等を確認して、ゲームパッドを使用できるように設定をしてください。

②アプリゲームがゲームパッドに対応しているか

ゲームソフトによっては、ゲームパッドに対応していない場合があります。対応していない場合は、本書の「接続方法 (P.7)」をお読みいただき、APP(アプリ)モードに切り替えて接続してください。

専用アプリが起動しない

スマートフォンの機種が専用アプリに対応しているか

お使いのスマートフォンの機種がアプリに対応しているか確認してください。

専用アプリでコントローラーが認識されない

①APP(アプリ)モードで接続しているか

本書の「接続方法 (P.7)」をお読みいただき、APP(アプリ)モードに切り替えて接続してください。

②ボタン位置の設定は正しいか

専用アプリ上でボタン位置の調整が正しく設定されているかどうか確認してください。

その他の症状についてはこちら >

<https://hori.jp/support/hmp-002>

使用上のご注意

ご注意 保護者の方へ **必ずお読みください**

- スマートフォンをセットする際、固定用スライドアームで指を挟まないようご注意ください。
- スマートフォンをセットした状態でテーブルなどに置く際はご注意ください。
スマートフォンの重さで本品が倒れ、傷や破損につながる可能性があります。
- スマートフォンをセットした状態でコントローラーを振り回さないでください。
スマートフォンが落下し、傷や破損につながる可能性があります。
- 仰向けに寝転んで、スマートフォンをセットした状態のコントローラーを操作しないでください。スマートフォンが顔に落下し、ケガをする恐れがあります。
- スマートフォンカバーを装着したままセットすると、固定用スライドアームが取り付けにくい、または外れやすい場合があります。また、カバーの種類によっては傷や破損につながる可能性がありますので、ご使用の際はスマートフォンからカバーを外してご使用ください。
- 小さな部品がありますので3歳未満のお子様には絶対に与えないでください。
- 乳幼児の手の届くところに置かないでください。万一飲み込んだ場合は、すぐに医師に相談してください。
- 湿気やホコリ、油煙、タバコの煙が多い場所で使用・設置しないでください。感電や故障の原因になります。
- 落としたり、踏みつけたり、過度に強い衝撃を与えたりしないでください。発火や発熱、破裂の原因になります。
- シンナーやベンジンなどで拭かないでください。表面を傷めたり、変形したりする原因になります。
- 煙が出たり、変なにおいがするなどの異常を感じたら、すぐに使用を中止してください。そのまま使用すると火災や故障の原因になります。
- 本品をしっかり持ってください。本品が汗などで濡れた場合は、タオルで拭き取るなどして乾かしてからご使用ください。濡れたまま使用して本品が手から飛び出した場合、人や物にあたって、事故やけが、家財の破損、故障の原因になります。
- 端子部に金属類を触れさせないでください。発熱や破裂、感電、ショートの原因になります。

- 液体や異物を入れないでください。火災や感電、故障の原因になります。万一、液体や異物が入った場合は、すぐに使用を中止し、弊社に点検を依頼してください。
- 水中に投入したり、濡れた手や油分などで汚れた手で使用しないでください。感電や故障の原因になります。
- 端子部に異物やホコリが付いたまま使用しないでください。感電や故障、接触不良の原因になります。異物やホコリが付着している場合は、乾いた布で取り除いてください。
- 破損した機器は使用しないでください。感電やけが、故障の原因になります。
- 本来の目的以外には使用しないでください。本来の目的以外に使用した場合の事故や損害に対し、弊社は一切その責任を負いません。

通信に関するご注意

- 本品の使用周波数は2.4GHz帯です。他の無線機器も同じ周波数帯を使っていることがあります。
 - 他の無線機器との電波干渉を防止するため、下記事項に注意してご使用ください。
 1. 本品を使用する前に、近くで「他の無線機器」が使用されていないことを確認してください。
 2. 万一、本品と「他の無線機器」との間に電波干渉が発生した場合には、速やかに本品の使用場所を変えるか、機器の運用を停止（電波の発射を停止）してください。
 3. 病院など使用を禁止された場所や、電子機器※の近くでは使用しないでください。
電波が電子機器※に影響をおよぼし、誤動作による事故の原因となります。
- ※ 心臓ペースメーカー、その他医療用電子機器、火災報知機、自動ドア、その他の自動制御機器など。

バッテリーに関するご注意

- 本品に内蔵しているリチウムイオンバッテリーは、安全面を考慮し設計・製造されており、安心してお使いいただけます。ただし、本品を分解し内蔵バッテリーを傷つけたり過度に強い衝撃を与えること、内蔵バッテリーの電極がショートし、急激な発熱を伴う、発煙、発火、破裂などを引き起こす可能性があり、大変危険です。
- 内蔵のバッテリーから液がもれたときは、素手で液を触らないでください。
 - 液がもれたときは、すぐに使用を中止し、カスタマーサポートに相談してください。
 - 液が目に入ったときは、すぐにきれいな水で洗い、医師の診察を受けてください。
失明の原因となります。

えき からだ いふく つ みず あら なが ひか えんしやう
● 液が身体や衣服に付いたときは、すぐにきれいな水で洗い流してください。皮膚に炎症やけがの
しょうじやう いし そうだん
症状があるときは、医師に相談してください。

● 内蔵のバッテリーから液がもれたときは、すぐに火気から遠ざけてください。もれた液や気体に引火
し、発火や破裂の原因となります。

● 分解や修理、改造は絶対にしないでください。火災や破裂、発熱の原因になります。

● 使用および保管場所に関して、次のことにご注意ください。内臓バッテリーが発熱、破裂し、火災や
感電、けが、機器の変形や故障の原因になります。

火の中に入れたり、電子レンジや高压容器に入れたり、ドライヤーで乾かしたりしないでください。

次のような熱のこもる場所や高温になる場所で使用、保管しないでください。

- ・直射日光の当たる場所や、ストーブやヒーターなどの熱源のそば
- ・ホットカーペットや毛足の長いじゅうたん、AV 機器などの上
- ・屋外や夏の中

● 指定以外の方法で充電しないでください。内臓バッテリーの破裂や発熱の原因だけでなく、火災や
機器の故障の原因にもなります。

● 雷が鳴りはじめたら、充電中の本品には触れないでください。落雷による感電の恐れがあります。

● 分解や修理、改造は絶対にしないでください。また、落としたり、踏みつけたり、過度に強い衝撃を
与えたりしないでください。発火や発熱、破裂の原因になります。

● 室温が 10 ~ 35℃の場所で充電してください。この温度範囲外の場所では正しく充電できなかつ
たり、通常より充電に時間がかかったりすることがあります。

● 本品の内蔵バッテリーの充放電寿命は約 500 回です。バッテリーの寿命は、保管方法や使用状況、
環境などにより異なります。

● 十分に充電したバッテリーで使用時間が著しく短くなる場合、またはご利用いただけない場合は
バッテリーの寿命となります。

● 長期間使わないときでも、機能を維持するため、3 ヶ月に 1 度は満充電してください。



Li-ion 00

リチウムイオン電池はリサイクル可能な資源です。リサイクルにご協力いただける場合は弊社まで
お問い合わせください。

製品仕様

外形寸法 : (幅) 約155mm × (奥行) 約110mm × (高さ) 約60mm

質量 : 約250g

付属ケーブル長 : 約0.5m

充電時間 : 約2時間


連続動作時間 : 約25時間

※ 使用環境によって大幅に使用時間が短くなる可能性があります。

通信方式 : Bluetooth®通信

使用周波数 : 2.4GHz帯

対応OS : Android™ 9 以降

- イラストと本品は多少異なる場合があります。
- 本品の仕様および外観は改良のため予告なく変更することがありますのでご了承ください。
- “”および“**HORI**”は株式会社ホリの登録商標です。
- “Bluetooth”は Bluetooth SIG, Inc. の登録商標です。
- USB Type-C は USB Implementers Forum の商標です。
- その他、記載されている会社名、製品名は、各社の登録商標または商標です。

